

**ИНИЦИАТИВНОЕ
БЮДЖЕТИРОВАНИЕ** **10** лет

Новации в проведении мониторинга в 2025 году

Шаповалова Наталья Арнольдовна,

ст. научный сотрудник Центра инициативного бюджетирования НИФИ Минфина России

Развитие методологии

Методология
мониторинга



В составе мониторинга
открытости бюджетов
Минфина России

Запрос Минфина России о реализации
практик ИБ в субъектах РФ и
муниципальных образованиях

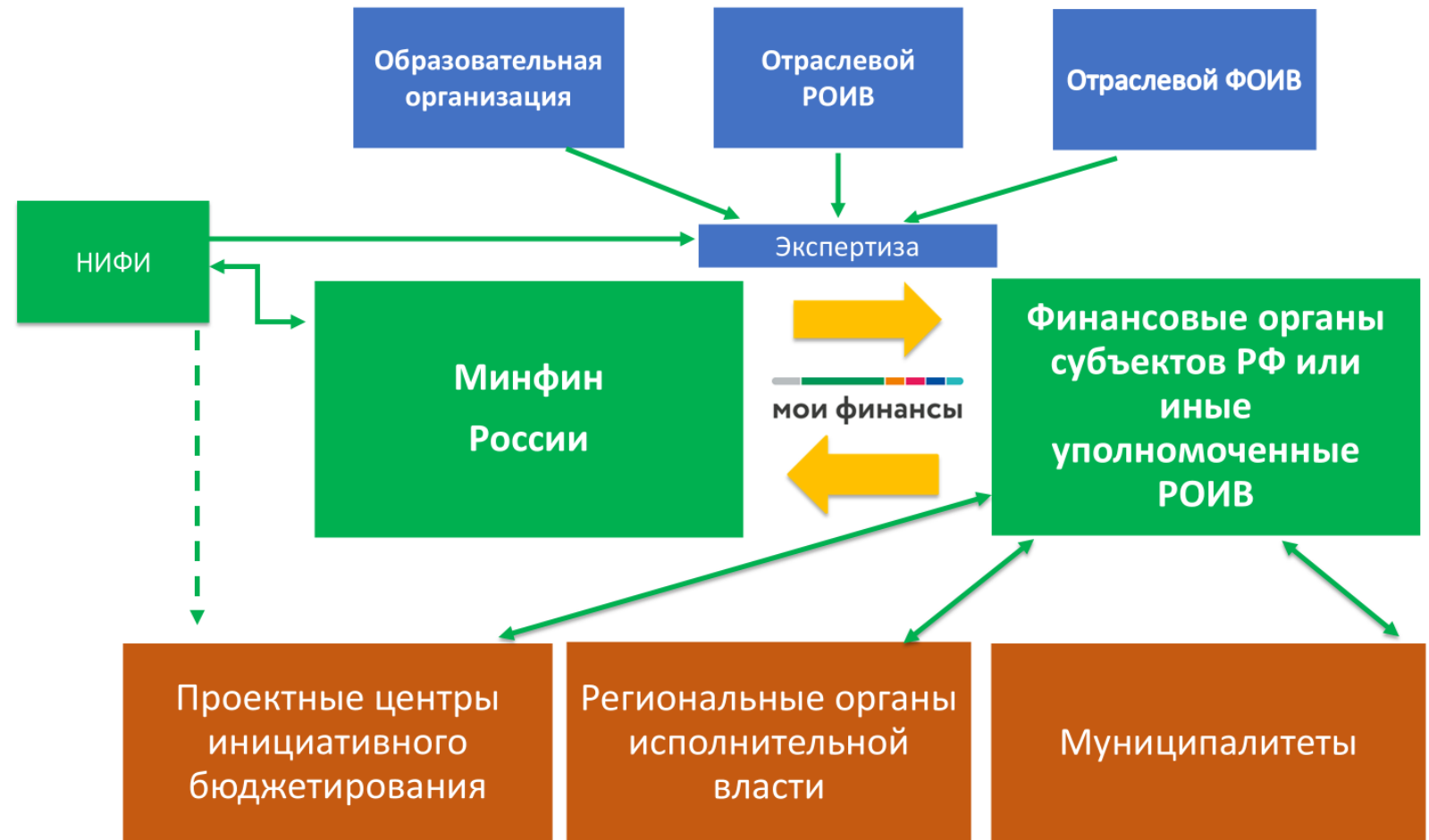
Планы: мониторинг
школьного ИБ,
студенческого ИБ

2025 год: схема организации мониторинга ИБ

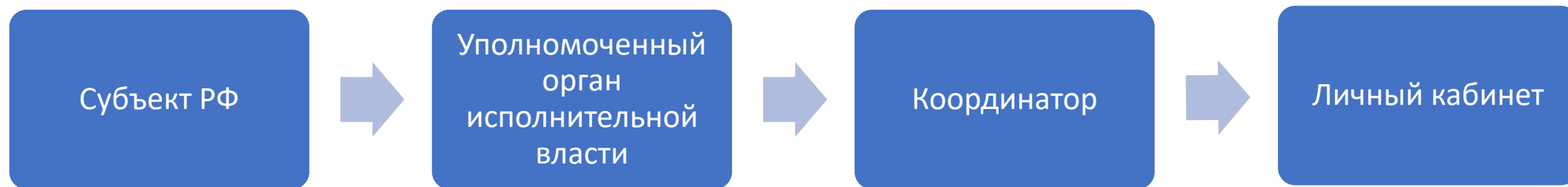
Сбор данных через цифровой сервис на портале «Мои финансы»

Ответственные за ИБ региональные органы исполнительной власти осуществляют координацию мониторинга ИБ в субъектах РФ

Встраивание внешних источников данных в рамку мониторинга



Координаторы мониторинга ИБ



Региональный координатор цифрового мониторинга – финансовый орган субъекта Российской Федерации, или **иной уполномоченный орган исполнительной власти субъекта Российской Федерации**, ответственный за предоставление сведений о практиках инициативного бюджетирования на территории субъекта Российской Федерации через цифровой сервис на портале «Мои Финансы»

Контрольные точки

До 17 февраля - предоставление субъектами РФ контактных данных регионального координатора цифрового мониторинга, ответственного за сбор и предоставление сведений об ИБ;

До 28 февраля - запрос в финансовые органы и иные уполномоченные органы субъектов Российской Федерации;

До 1 марта - техническая готовность предоставления доступа региональным координаторам цифрового мониторинга к сервису мониторинга на портале «Мои финансы.рф»;

До 31 марта - ввод данных согласно формам приложений 1 и 2 через цифровой сервис на портале «Мои финансы»;

До 15 апреля - предоставление заполненных опросных форм в электронном виде в формате Excel в соответствии с приложением 3 (практика образовательных организаций);

выгрузка, проверка, анализ, расчет показателей, выявление лучших практик, описание, подготовка инфографики, подбор фотографий

До 30 июня - предоставление текста доклада в Минфин России;

До 6 сентября – публикация Доклада о лучших практиках развития ИБ в субъектах РФ и муниципальных образованиях

Состав документов запроса в 2025 году

- Письмо-запрос в субъекты РФ
- Порядок взаимодействия Министерства финансов Российской Федерации и финансовых органов субъектов Российской Федерации по формированию Доклада о лучших практиках развития инициативного бюджетирования в субъектах Российской Федерации и муниципальных образованиях
- Приложение 1 к Порядку (форма запроса о практике субъекта РФ)
- Приложение 2 к Порядку (форма запроса о муниципальной практике)
- Приложение 3 к Порядку (форма запроса о практике образовательной организации)
- Рекомендации по заполнению форм - Приложения 1 и 2



Основные новации

- Добавлен список федеральных округов в цифровом опроснике
- Добавлена типология практик ИБ в цифровом опроснике
- Разработана форма опросника для образовательных организаций (Приложение 3)
- Добавлены типологии для отражения проектов школьного, студенческого и молодежного ИБ (Приложения 1 и 2)
- Апробация процедуры получения данных о практиках образовательных организаций
- Доработан функционал «личного кабинета»

Типология практик ИБ

В цифровую версия опросника добавлены:

Список федеральных округов
(ячейка 0.3.)

Типология практик инициативного бюджетирования
(ячейка 1.3)

Типология практик ИБ

Тип практики	Метка
Практика инициативного бюджетирования	ИБ
Практика инициативных проектов	ИП
Практика школьного инициативного бюджетирования	Школьное ИБ
Практика студенческого инициативного бюджетирования	Студенческое ИБ
Практика молодежного инициативного бюджетирования	Молодежное ИБ
Практика поддержки проектов ТОС	Проекты ТОС
Практика благоустройства и развития сельских территорий (Минсельхоз)	Минсельхоз
Практика федерального проекта «Формирование комфортной городской среды» (Минстрой)	Минстрой
Практика поддержки НКО и иных юрлиц	Проекты НКО/ЮЛ
Практика поддержки социально-значимых проектов граждан	Проекты граждан
Практика поддержки проектов сельских старост	Проекты старост
Практика софинансирования проектов граждан (50/50, самообложение)	Софинансирование
Тематическая практика (дороги и др.)	Тематическая
Практика наказов депутатов	Наказы
Другое	Другое ⁸

Типологии проектов

Типология проектов школьного ИБ и студенческого ИБ совпадают (ячейки 10.20 и 10.21)

Типология проектов молодежного инициативного бюджетирования совпадает с общей типологией проектов (ячейка 10.22)

В общую типологию проектов добавлены:

10.26. Проекты в сфере общественного здоровья

10.27. Доходогенерирующие проекты

10.28. Цифровые медиапроекты

Типология проектов школьного и студенческого ИБ

Тип проектов	
Организация пространства для отдыха, общения обучающихся	единиц
Поддержка коммуникации внутри сообщества (радио, видеоблоги, интернет-проекты, мобильные приложения и др.)	единиц
Реализация программ дополнительного образования	единиц
Повышение комфорта обучающихся (шкафчики, питьевые фонтаны, вайфай обустройство велопарковок, скамеек и др.)	единиц
Улучшение условий для обучения (компьютеры, проекторы, интерактивные учебные доски и др.)	единиц
Улучшение условий для внеучебной деятельности (библиотека, спортивный зал, актовый зал)	единиц
Обустройство рабочих пространств на территории образовательной организации (столовая, мастерские, теплицы и др.)	единиц
Улучшение общественной инфраструктуры за пределами образовательной организации	единиц
Событийные проекты (проведение праздников, фестивалей, организация походов, экскурсий и др.)	единиц
Проекты патриотического воспитания	единиц
Проекты, направленные на обеспечение безопасности	единиц
Проекты экологической направленности	единиц
Проекты социальной направленности (доступная среда и др.)	единиц
Другое (опишите _____)	единиц
	описание

Опросник для образовательных организаций

Практика образовательной организации - практика инициативного бюджетирования, реализуемая в рамках школьного, студенческого инициативного бюджетирования на территории общеобразовательной организации, ВУЗа, ССУЗа

Применяется в случае реализации на территории субъекта РФ

внутришкольных практик ИБ, практик ВУЗов и средних специальных учебных заведений. Опросник заполняется непосредственно представителем образовательной организации

Приложение 3 к Порядку взаимодействия Министерства финансов Российской Федерации и финансовых органов субъектов Российской Федерации по формированию Доклада о лучших практиках развития инициативного бюджетирования в субъектах Российской Федерации и муниципальных образованиях

Опросная форма для описания практики инициативного бюджетирования образовательной организации (школа, колледж, ВУЗ) в 2024 году

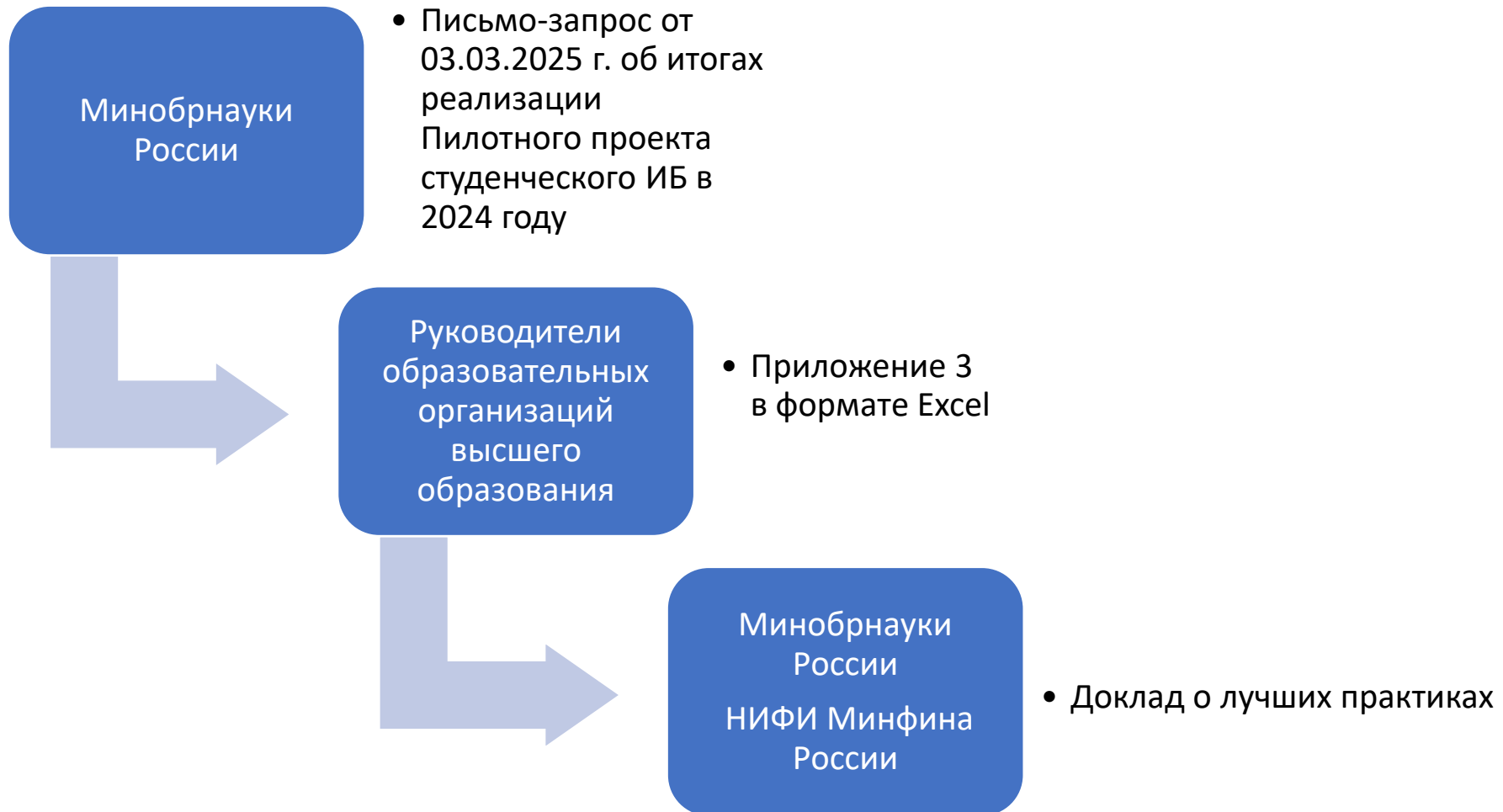
№	Параметр	№.№	Детализация	Формат / Единица измерения	Ответ
1.	2.	3.	4.	5.	6.
0.	Общие сведения	0.1.	Субъект РФ (наименование)	текст	
		0.2.	Муниципальное образование (наименование)	текст	
		0.3.	Образовательная организация (полностью)	текст	
		0.4.	Общее число обучающихся	единиц	
1.	Официальные нормативные акты	1.1.	Документы, на основании которых осуществляется реализация практики ИБ в образовательной организации	текст	
			(положение, приказы, протоколы управляющего совета и иные акты)	ссылка	
		2.1.	Год, с которого было начато финансовое обеспечение практики	год	

Направляется до 15 апреля в формате Excel на адрес Shapovalova@nifi.ru 10

Приложение 3

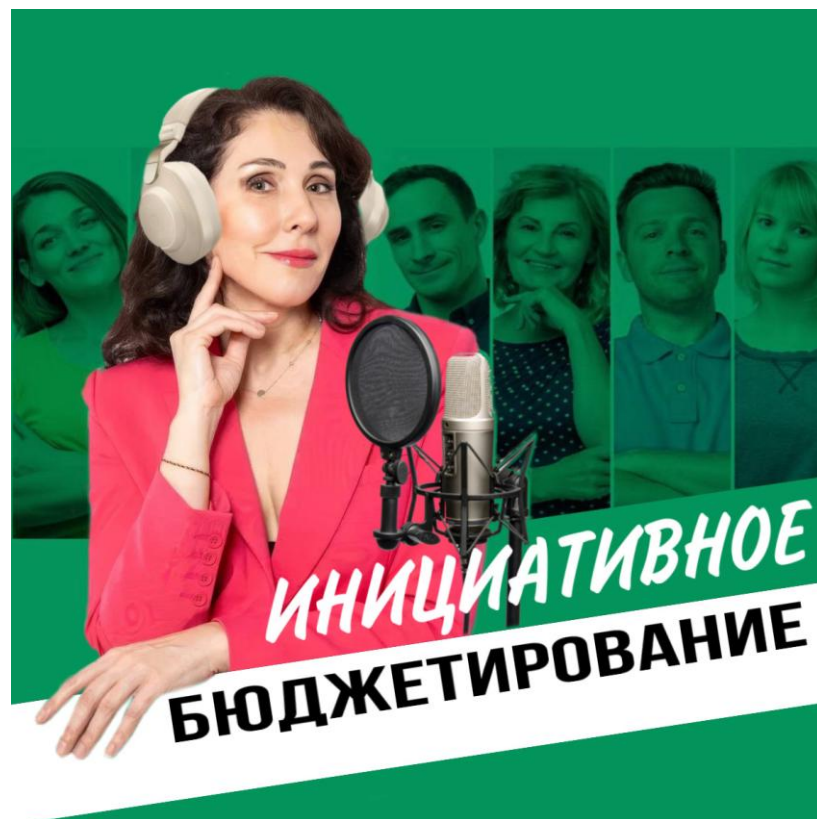
1. Запрос Минфина России в финансовые органы субъектов РФ. Далее Приложение 3 может быть передано по компетенции в региональные органы исполнительной власти, а также в органы муниципальной власти, оказывающие поддержку реализации проектов ИБ на территории образовательных организаций.
2. Запрос Минобрнауки России руководителям образовательных организаций высшего образования
3. Адресная рассылка НИФИ Минфина России администрациям образовательных организаций, реализующих внутришкольные практики
4. Публикация материалов запроса на официальных интернет-ресурсах Минфина России и НИФИ Минфина России для самостоятельного заполнения в случае реализации внутришкольных и иных практик ИБ в образовательных организациях

Сбор данных по СТИБ



Критерии практики ИБ

- Практика имеет нормативно правовое оформление
- Регулярный, ежегодно возобновляемый процесс
- Практика предусматривает участие граждан в определении приоритетов, выборе и реализации проектов
- Проекты финансируются за счет средств бюджетной системы
- Проекты профинансированы в исследуемом периоде (2024 год)
 - реализация части проектов может осуществляться в 2025 году
 - мероприятия по отбору проектов могут осуществляться в 2023 году



СПАСИБО ЗА ВНИМАНИЕ!

SHAPOVALOVA@NIFI.RU

